



Ct. Distr. Comune

Località

Data/Operatore

TI

5

Lopagno

— Oggio-Somazzo-Treggia

1. Stesura

3.84/mib

Poscritti

☒ rilevato☐ visitato, non rilevato☐ insediamento disperso, solo accennato

Sviluppo dell'insediamento

Relazioni storiche e spaziali fra i principali perimetri edificati, gruppi edilizi, intorni ed elementi singoli; conflitti; indicazioni particolari per la conservazione.

Le tre frazioni del Comune di Lopagno, anche se non instaurano tra di loro un rapporto spaziale diretto, sono state rilevate come un unico insediamento costituito da tre gruppi edilizi, sia per la loro comune ubicazione sul versante sinistro della Val Colla, sia per le ridotte dimensioni di Somazzo che non raggiunge i parametri quantitativi necessari per poter essere rilevato come insediamento singolo.

I nuclei erano un tempo abitati da allevatori di bestiame: numerose stalle sono infatti presenti soprattutto a Somazzo dove gli uomini emigravano periodicamente come muratori verso il Giura Bernese e a Oggio dove si praticava inoltre l'agricoltura e la viticoltura, attività oggi quasi totalmente abbandonate.

Il nucleo di Oggio (G 0.1) sorge in posizione panoramica sulla porzione di pendio compresa tra le due strade di percorrimto del versante ed è accessibile dalla carrozzabile che si arresta sulla piazzetta antistante la cappella di St. Agata (E 0.1.1), eretta nel 1757 all'entrata dell'abitato. Presenta un impianto di ridotte dimensioni, fiancheggiato dal corso di due riali, che si caratterizza per la sua struttura compatta a forma allungata sul pendio.

Il sistema viario è costituito da due percorsi principali confluenti al centro del nucleo e da un vicolo secondario che fianeggia la cappella e la schiera sul fronte meridionale, separando le abitazioni dagli orti antistanti. Il percorso più importante sale ripido dal sagrato e attraversa il nucleo in direzione longitudinale fino a raggiungere il ponticello sul riale, da dove prosegue in direzione del vecchio gruppo di case isolato nel bosco (0.0.5). Questo stretto vicolo si evidenzia dal profilo spaziale per le sue dimensioni e per il suo tracciato lineare. Il secondo percorso che dal centro del nucleo sale ./.

Qualificazione

Termine di confronto

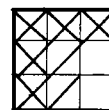
☐ città☐ villaggio☐ borgo☒ frazione (Weiler)☐ villaggio urbanizzato☐ caso particolare

qualità della situazione

qualità spaziali

qualità storico-arch.

ulteriori qualità



Valutazione dell'insediamento nell'ambito della regione

Frazione di carattere agricolo costituita da tre nuclei abitativi oggi prevalentemente destinati alla residenza secondaria.

L'insediamento manifesta notevoli pregi dal profilo dell'ubicazione per la sua posizione panoramica sul ripido versante ineditato della valle.

L'insieme, benchè privo di qualsiasi rapporto spaziale tra le parti che lo compongono, manifesta all'interno dei singoli nuclei, differenziati tra di loro dalla diversa struttura che si caratterizza, una certa ricchezza spaziale, evidente soprattutto nel tessuto compatto di Oggio e nella parte centrale di Treggia, nell'ambito della piazzetta.

./.

Poscritti

--	--	--	--	--	--	--

Sviluppo dell'insediamento (continuazione)

trasversale al pendio prosegue, fuori dall'abitato, verso Roveredo e la strada cantonale. Gli edifici sorgono contigui conformando schiere allineate in modo regolare lungo i due principali percorsi interni.

Il patrimonio edilizio è costituito da edifici d'abitazione a tre o quattro piani e da stalle a due piani in pietra nuda o intonacate a grezzo. Quest'ultime si ordinano contigue nella parte terminale della schiera che chiude l'abitato verso monte (0.1.2) o isolate a monte del sentiero che sale verso Roveredo. La schiera di stalle a valle sul retro della cappella è stata totalmente modificata e adibita a spazio per l'abitazione (0.1.4). Con la loro trasformazione si è notevolmente alterato il fronte sud-orientale del nucleo. Le vecchie case, in parte disabitate, presentano facciate semplici intonacate a grezzo e talvolta arricchite dai collarini dipinti o in pietra e dal sottotetto aperto. Alcune abitazioni sono state recentemente trasformate e parzialmente (0.1.3) o totalmente (0.1.4) alterate nel loro aspetto originario in seguito alla modifica delle aperture, all'aggiunta di balconi in legno o all'uso inappropriato dell'intonaco.

Il pendio a valle del nucleo (I-De I) ospita edifici di diverse epoche sorti in ordine sparso sul pendio, lungo la strada cantonale o lungo la strada di accesso al nucleo. Trattasi di vecchie abitazioni contadine e stalle (0.0.6), di alcune case signorili sorte a cavallo fra i due secoli (0.0.7) di stalle ubicate lungo il riale (0.0.8) e di case unifamiliari recenti (0.0.9).

La frazione di Treggia (G 0.2) sorge a monte della strada di percorrimiento del versante e si orienta verso sud. Lungo la strada si allineano le mura di sostegno degli orti e dei giardinetti antistanti alle abitazioni che conformano il fronte meridionale dell'abitato. Il nucleo, di ridotte dimensioni e a forma allungata sul ripido pendio, presenta edifici singoli o contigui allineati lungo i principali vicoli interni, il cui tracciato segue l'andamento delle curve di livello. Il sistema viario interno, in parte recentemente asfaltato, in parte tuttora in acciottolato e spazialmente arricchito dalla presenza di alcuni sottoportici, è inoltre costituito da ripidi vicoli o scalinate che collegano tra di loro i percorsi principali. La parte orientale del nucleo è costituita da case singole sorte tra la fine del secolo scorso e gli inizi del novecento e da alcune stalle in sasso, in parte trasformate (0.2.11, 0.2.13). Questa parte dell'abitato presenta una struttura poco compatta, interrotta dalla presenza di orti e giardinetti sostenuti da muri in sasso che si allineano lungo i percorsi ./.

Qualificazione (continuazione)

Malgrado la presenza di diversi edifici inalterati nel loro aspetto originario e oggi perlopiù in stato di abbandono, l'insieme non riveste particolare importanza dal profilo architettonico sia per l'assenza di singoli edifici di pregio, sia per le diverse modifiche apportate al patrimonio edilizio storico, soprattutto per quanto concerne la trasformazione dei rustici in residenza secondaria.

Dal profilo storico l'insieme rappresenta tuttora una testimonianza di architettura rurale.

Sviluppo dell'insediamento (continuazione)

interni. A monte la struttura è chiusa da tre edifici quasi contigui, allineati lungo la via superiore. Le case, perlopiù a tre piani, di forma cubica e con tetto prevalentemente a quattro falde, presentano facciate semplici, intonacate e tinteggiate, con aperture coronate da collarini dipinti o in pietra. Alcune si evidenziano per il loro aspetto signorile.

Due abitazioni di questo tipo, con imponenti facciate a quattro e a cinque piani, si allineano sul lato opposto della strada, segnando spazialmente l'accesso al nucleo (0.0.14). La parte occidentale del nucleo presenta una struttura compatta, caratterizzata da edifici contigui conformanti schiere ed isolati ed è spazialmente arricchita dalla presenza di una piazzetta (E 0.2.10) chiusa sui quattro lati e accessibile da un sottoportico. Questo spazio, ubicato al centro del nucleo, manifesta ancora, malgrado la totale trasformazione dell'edificio sul fronte settentrionale (0.2.12) un certo pregio dal profilo architettonico-ambientale per la presenza della cappella, della facciata ottocentesca sul fronte opposto, e del vecchio acciottolato.

Verso valle le case si affacciano sugli orti antistanti e a monte si ordinano, isolate sul pendio, diverse stalle intonacate a rasapietra. Le abitazioni presentano prevalentemente tre piani, facciate semplici, raramente ancora in pietra nuda, nella maggior parte intonacate a grezzo o tinteggiate e, ad eccezione dell'edificio parzialmente affacciato sulla piazzetta, non presentano modifiche sostanziali nel loro aspetto originario.

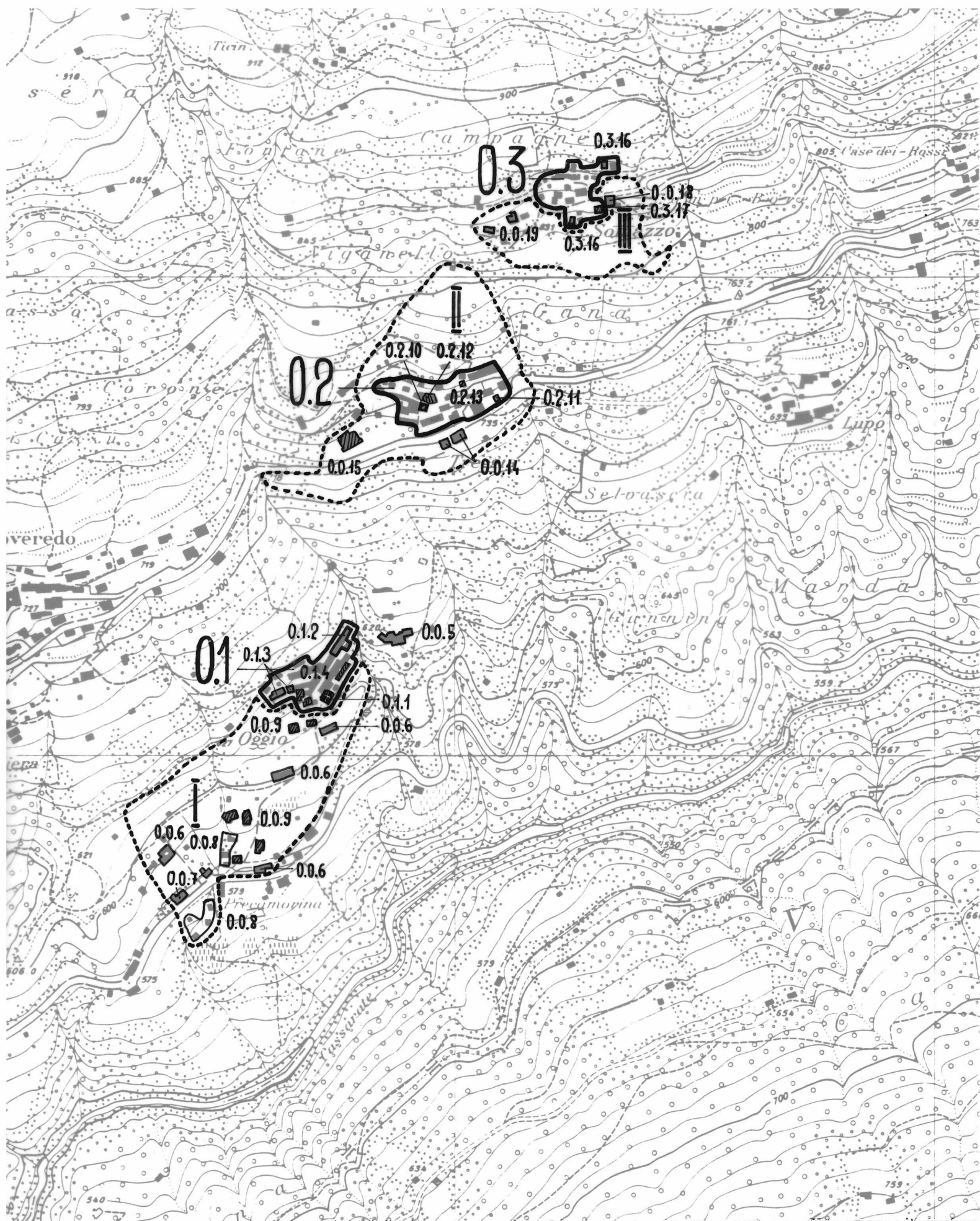
Nel bosco a ovest dell'abitato sorgono in ordine sparso alcune stalle e qualche vecchia abitazione. Il pendio verde che circonda il nucleo (I-De II) e che si estende fino ai margini del bosco a monte e a valle della strada cantonale, presenta una unica costruzione recente (0.0.15).

Il nucleo di Somazzo (G 0.3), protetto a monte dai folti castagneti e affacciato verso valle su di un ripido pendio verde confinante con il bosco, sul quale sorgono, in ordine sparso, alcune stalle, in parte trasformate in residenza secondaria (0.0.19), è accessibile da una ripida via asfaltata che si dirama dal tornante della strada cantonale. Il nucleo presenta una struttura puntiforme servita da scalinate, oggi ripristinate con cemento, e caratterizzata prevalentemente dalla presenza di stalle, alcune tuttora in pietra nuda o intonacate a rasapietra, altre trasformate in residenza secondaria e parzialmente (0.3.16) o totalmente (0.3.17) modificate nel loro aspetto originario, ubicate in ordine sparso sul pendio. Le abitazioni, presenti in numero assai ridotto, sorgono isolate o ordinate in schiera. Presentano due o tre piani, facciate semplici intonacate a grezzo e talvolta arricchite dal collarino dipinto attorno alle aperture. Ad eccezione dell'edificio sorto verso la fine del secolo scorso all'entrata del nucleo (0.0.18) le abitazioni non hanno subito modifiche sostanziali nel loro aspetto originario.

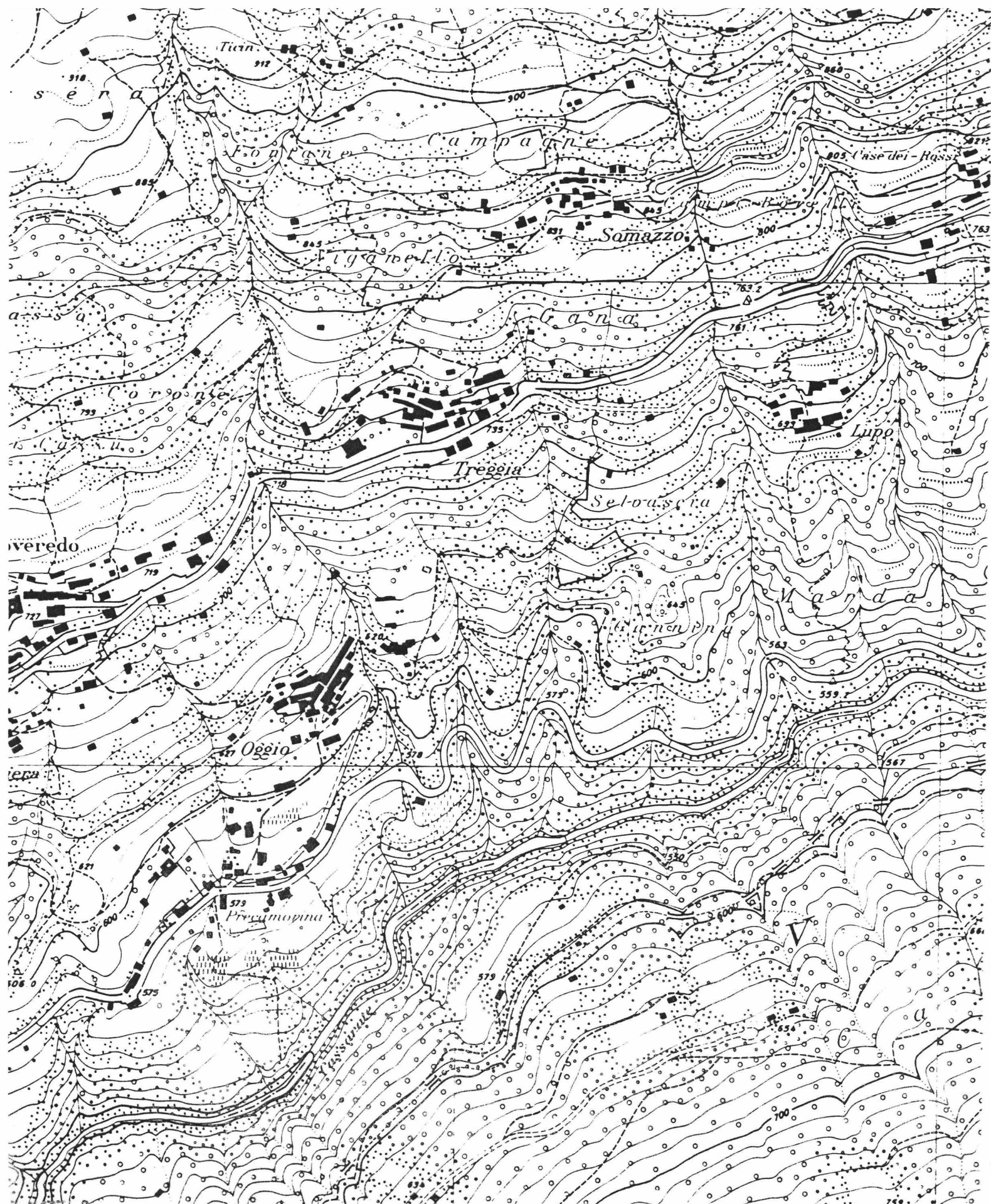
Le numerose stalle e la scarsa presenza di abitazioni fanno supporre che il nucleo fosse un tempo abitato soltanto durante il periodo estivo, quando gli alpigiani pascolavano il loro bestiame. Anche oggi l'insediamento ha prevalentemente funzione di luogo di villeggiatura.

* descrizione dettagliata sulle schede A, U ed E: disponibile/non disponibile

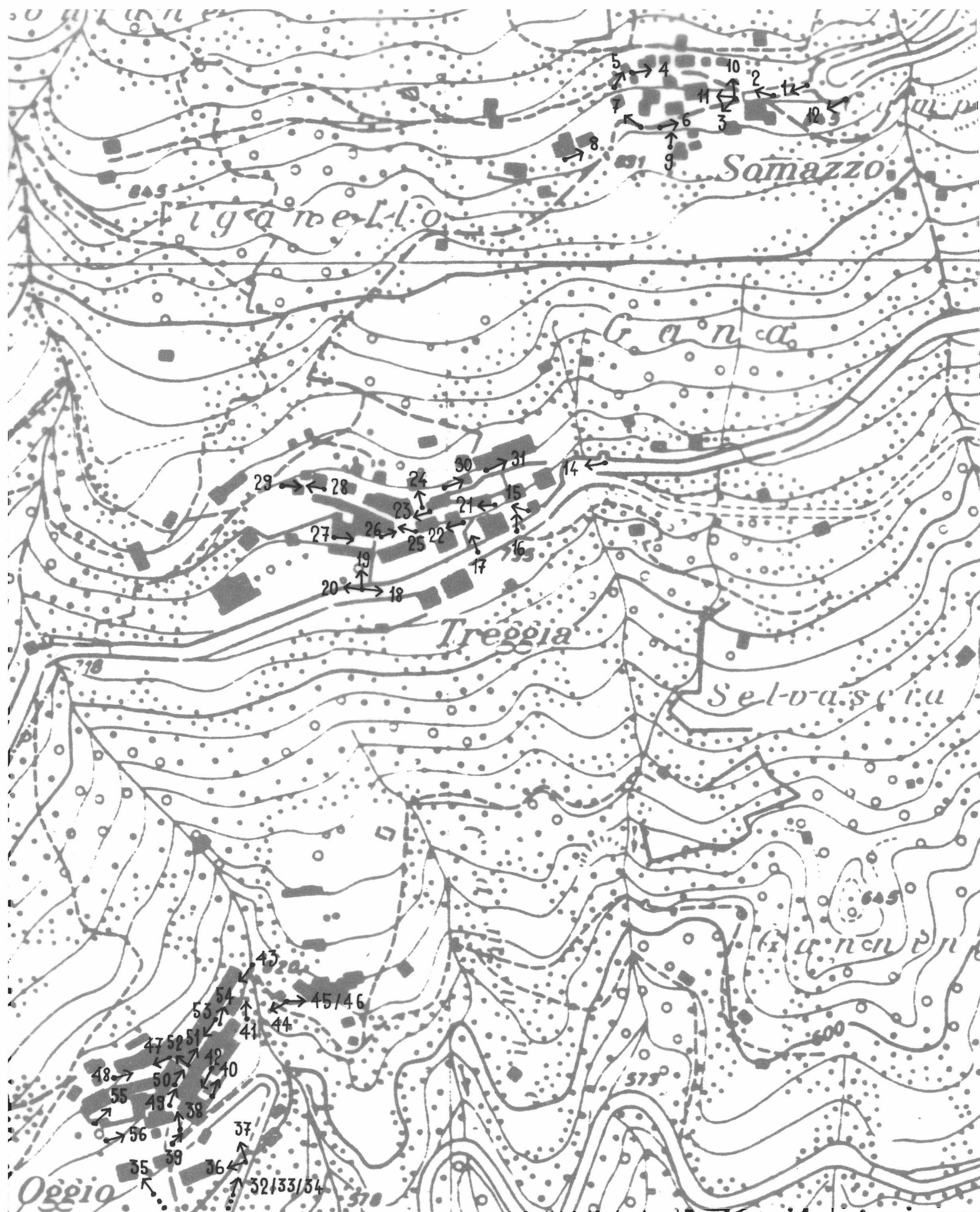
Poscrittì



Poscritti



--	--	--	--	--	--	--





1



7



13



2



8



14



3



9



15



4



10



16



5



11



17



6



12



18



19



25



31



20



26



32



21



27



33



22



28



34



23



29



35



24



30



36



37



43



49



38



44



50



39



45



51



40



46



52



41



47



53



42



48



54

F

Ct. Distr. Comune

Località

No del film

TI

5

Lopagno

— Oggio-Somazzo-Treggia

5231



55



56



Ct. Distr. Comune

TI 5 Lopagno

Data:

Dati 1982

Poscritti:

--	--	--	--	--	--	--

LOCALITA Lopagno
Oggio-Somazzo-Treggia

Comune: Lopagno

Distretto: Lugano

Cantone: Ticino

*visitato, non rilevato

**insediamento disperso, solo accennato

Carta nazionale no 1333

DATI ORL PER IL COMUNE

		Settore 1	1960	15.4%	1970	2.4%	1980	2.5%
Abitanti 1980	344	Settore 2	1960	57.4%	1970	51.2%	1980	32.2%
Abitanti 1970	370	Settore 3	1960	27.2%	1970	46.3%	1980	65.3%
Aumento 1970-80	-7.0%	Indice demografico $e = 0.91$ (Media svizzera $e = 1$; se e è superiore a 1 lo sviluppo demografico del comune tra il 1970 e il 1980 era superiore alla media svizzera)						
Aumento 1960-70	-5.4%							
Aumento 1950-60	8.9%	Indice d'invecchiamento $a = 0.72$ (Media svizzera $a = 1$; se a è infer. a 1 la popolazione del comune nel 1980 era invecchiata)						

RACCOMANDAZIONI E ORDINANZE DI PROTEZIONE

Sulla lista della lega svizzera per la salvaguardia del patrimonio nazionale A/B:

/

Nell'inventario per la protezione dei beni culturali d'importanza naz./cant./locale:

/

Nel DFU:

/

Monumenti storici sotto la protezione della Confederazione:

/

Ulteriori ordinanze di protezione:

/

Carta Siegfried 1894

Carta nazionale 1981

